

Stevige moraalontluizing *Het gebouw voor de Nationale Ombudsman in Den Haag van Rob Hootsmans* Te midden van de om aandacht 'schreeuwende' gebouwen langs de Bezuïdenhoutseweg staat het bescheiden gebouw van de Nationale Ombudsman. De mode om bij renovatie van gebouwen uit de zestiger jaren vooral de gevel van een luxe uitstralende bekleding te voorzien, is hieraan voorbij gegaan. Het harde, Oost-Duits aandoende karakter van dit gebouw is bewaard en eerder versterkt. Alle aandacht kan daardoor uitgaan naar het dynamische hart van het gebouw. Rob Hootsmans verrast de passant met een menselijke en leefbare werkplek.



Dominique Pieters

Het is het kleinste project dat Hootsmans ooit voor de Rijksgebouwendienst heeft verwezenlijkt, maar het heeft het langst geduurd, was het meest intensief en het leukst om aan te pakken. De Nationale Ombudsman is een kleine organisatie van circa 100 mensen en bestaat ongeveer twintig jaar. Zij vroeg bij de renovatie van het gebouw om de concurrentie met de bureaus aan te gaan en het om te vormen tot een spectaculair meesterwerk. Het bouwwerk getuigde van een strikt karakter. Rob Hootsmans rept van een "hoog Oost-Duitsland-gehalte". Wil je investeren om er iets opzienbarends van te maken, dan ben je zo'n beetje het hele budget kwijt aan het exterieur en houd je niets over voor het interieur. Daarom bedacht hij een tegenovergestelde tactiek die het saaie karakter ervan eerder versterkt. Alle details aan de buitenkant zijn eraf gehaald, de grote ramen zijn behouden, het geheel is van isolatie voorzien en tenslotte geschilderd. Het overgrote deel van het budget kon daardoor worden geïnvesteerd in het interieur. Het resultaat is een robuuste

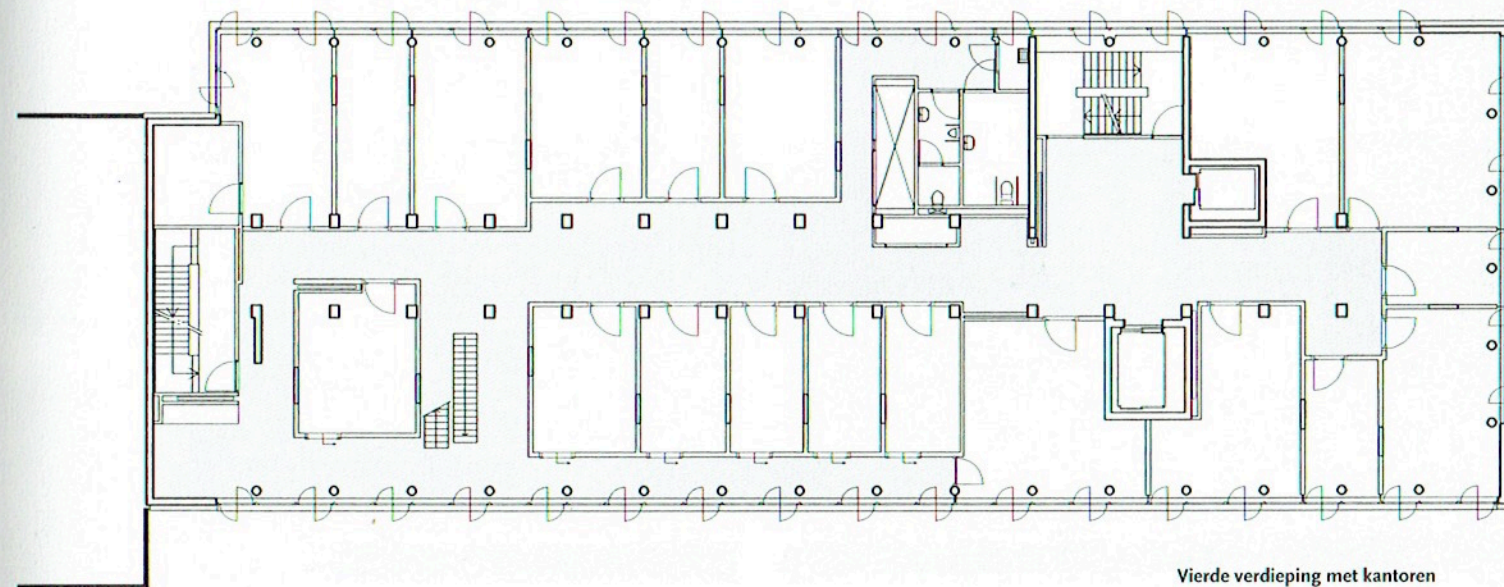
schaal die sterk contrasteert met het transparante en levendige hart. Hootsmans wilde niet met een luifel en trap de ingang benadrukken, maar de bezoekers via de kelder naar binnen leiden. Na grondige studie bleek het verplaatsen van de kabels onder de stoep een te dure onderneming. Nu maken grote 'kerkdeuren' de bezoekers duidelijk dat ze welkom zijn. Omdat er zich na deze formele entree een informele kleine hal met balie bevindt, kunnen de bezoekers eigenlijk letterlijk met de deur in huis vallen. Elk gebaar van macht valt hierdoor weg. Bij de Nationale Ombudsman verrichten de werknemers – waarvan het grootste deel juristen – hun onderzoek alleen, uiterst zelfstandig en erg geconcentreerd. Zij hebben er geen behoefte aan om met zijn allen in een grote zaal te werken. Dit gegeven heeft zijn weerslag op de indeling van het interieur. Het zijn allemaal kamertjes geworden voor één of twee personen met gangen aan de gevel en in het middendeel van het gebouw. Ondanks het feit dat deze mensen zich steeds afzonderen voor hun taak, blijkt er erg veel sociaal contact te ontstaan. Ook de looproutes met kleine trappen door het gebouw zijn

linkerpagina

links Het gebouw van de Nationale Ombudsman. foto Jules van Vark
rechts De neonverlichting van de 'Nationale Ombudsman' stemt precies overeen met de onderste raamindeling aan de straatkant. foto Jules van Vark



De pivoterende deuren van de entree.
foto Jules van Vark



Vierde verdieping met kantoren

informeel van karakter. De openbare programma's zoals bibliotheek, klein auditorium, restaurant en kopieerruimtes, liggen verspreid over het gebouw en zijn niet door wanden afgescheiden van de circulatieruimtes. De idee dat mensen elkaar ontmoeten op kruispunten van looproutes is niet nieuw, maar maakt het gebouw tot een klein dorp in een grote stad. Het interieur heeft geen steriele hightech-uitstraling, maar koestert een Finse sauna-achtige soort gezelligheid die fel contrasteert met de sfeer van Nieuwe Zakelijkheid buiten. Elke scheidingwand is opgebouwd uit matte en heldere glazen panelen, die afwisselend aan de binnen- en buitenkant worden gebruikt. Zo ontstaan er delicate doorzichten en kan het licht dwars door het gebouw heen vallen. Iedereen heeft het gevoel dat hij op zijn eigen kamer zit en kan met krachtige zuignappen iets persoonlijks op het translucente materiaal bevestigen. Voor de inhuldiging van het gebouw door Koningin Beatrix is met keurig opgeplakte, langgerekte teksten op de panelen uitgelegd, wat de organisatie precies doet. Omdat het interieur er zich voor leent, zullen de zinnen nog een tijdje blijven staan. De ontwerpers Gijs Niemeijer en Floor van

Ditzhuyzen gingen de uitdaging aan het interieur met kleur op te luisteren. Behalve de gestoffeerde bureaustoelen en de 'Utrecht' fauteuils en bank van Rietveld is alles van hun hand, tot het meubilair in de bibliotheek, de garderobe en de bar toe. De trollies en de hoge en lage kasten hebben een romp van berkenmultiplex en zijn afgewerkt met fronten en lades in oranje, rood en blauw MDF. De stalen, in hoogte verstelbare bureaus zijn afgewerkt met blauw noraplan, terwijl de 'sandwich' tafels met massieve esdoornpoten en lichte en donkere betonplexbladen de minimalistische lijn afronden. Door hun alzijdige afwerking komen de meubels tegemoet aan het overvloedig gebruik van glazen scheidingswanden in het gebouw. Rob Hootsmans laat de Haagse mentaliteit kantelen door in dit gebouw elk formeel statussymbool neer te sabelen en het te overstelpen met een klare vormtaal. Hij onderstreept hiermee dat esthetische autonomie inmiddels een uitgehold begrip is. We moeten niet steeds ontsporen in een amalgaam van buitensporige architectuur en krachtige staaltjes ingenieursdenken. Even ademen mag.

*linkerpagina*

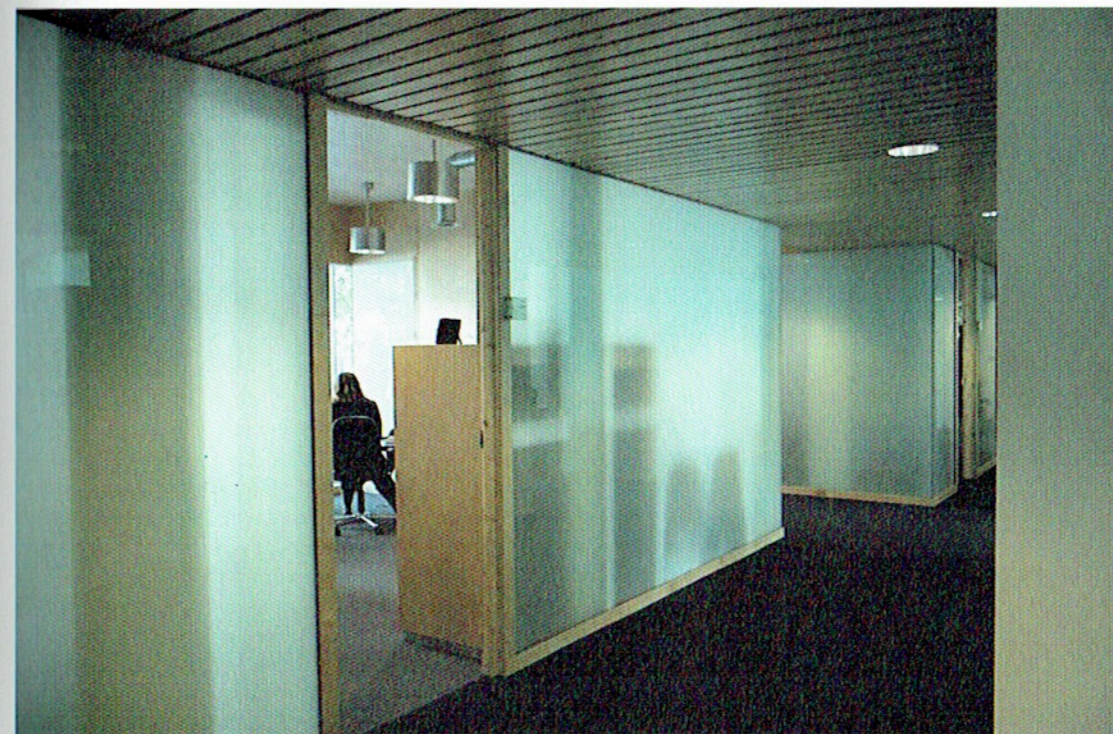
boven De Femstoelen en de 'sandwich' tafels luisteren de kantoren van de directieleden op.
 onder Bloemen, tekeningen, schilderijen en jassen worden met krachtige zuignappen op de
 glaspartijen aangebracht. De ontwerpers ontwikkelden eenvoudig en menselijk vormgegeven
 meubels waaruit de werknemers en directie hun keuze konden maken. foto's Rick Messemaker

rechts De scheidingswanden met matte en heldere glazen panelen bieden delicate en fijne
 doorzichten op de hoeken. foto Jules van Vark

linksonder Soms zijn de kolommen in de werkruimtes gebracht en verwerkt in de glazen
 wanden, soms blijven ze erbuiten. foto Jules van Vark

rechtsonder De trappen naar de receptie zijn opgeluisterd met een groot aantal bronzen,
 allegorische 'luisterende' oren. foto Levien Willemse

uiterst onder Als garderobe beschikt elke verdieping over een anders gekleurde glaswand met
 roestvaststalen accessoires. De jassen vormen de gewenste decoratie. foto Rick Messemaker



GEBOUW VAN DE NATIONALE
 OMBUDSMAN, DEN HAAG
 Opdrachtgever Rijksgebouwendienst,
 dGEO, Den Haag
 Ontwerp DO&T, Rob Hootsmans,
 Den Haag
 Ontwerpteam Jules van Vark, Ben
 Dekker, Arjan Kroon, Lin Santosa
 Bijzondere technieken DO&T, Den Haag
 Aannemer IBC Bouwservice, Capelle
 aan den IJssel
 Interieuruitwerking Gijs Niemeyer &
 Floor van Ditzhuyzen, Rotterdam.
 Uitvoering: Van der Plas Interieurbouw
 Kunst Pieter Laurens Mol, Breukelen
 Bruto vloeroppervlak 4500 m²
 Oplevering december 2000